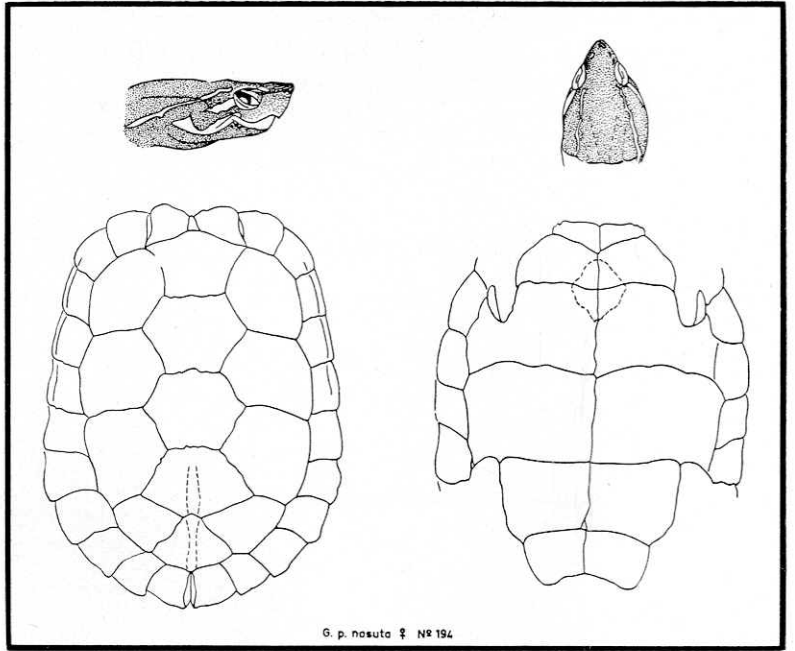
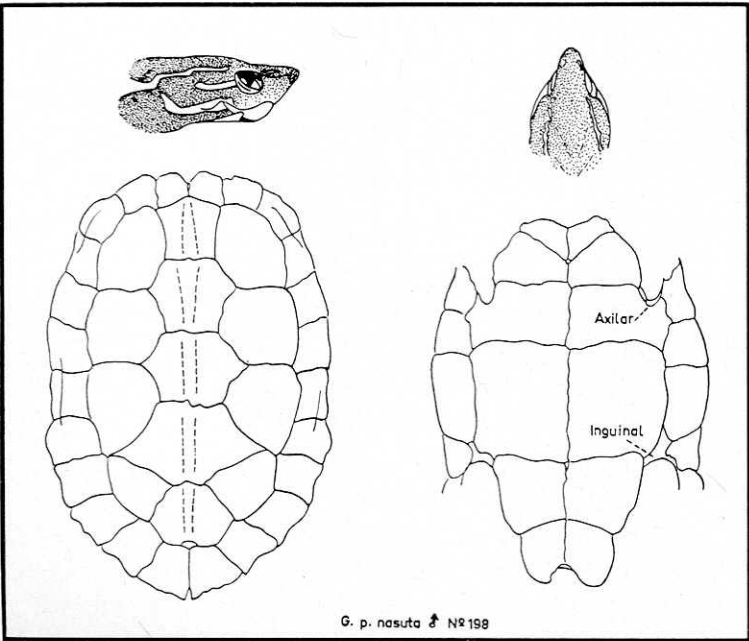


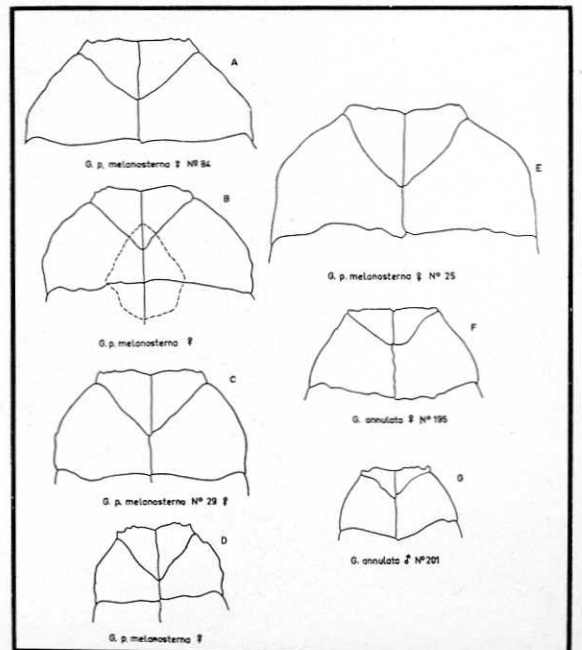
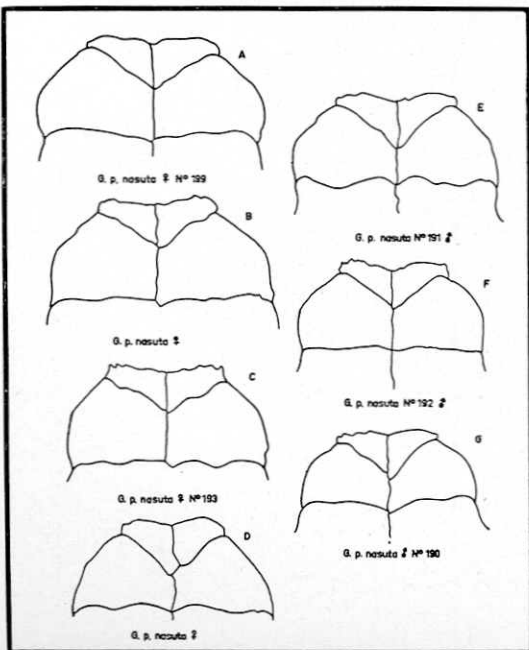
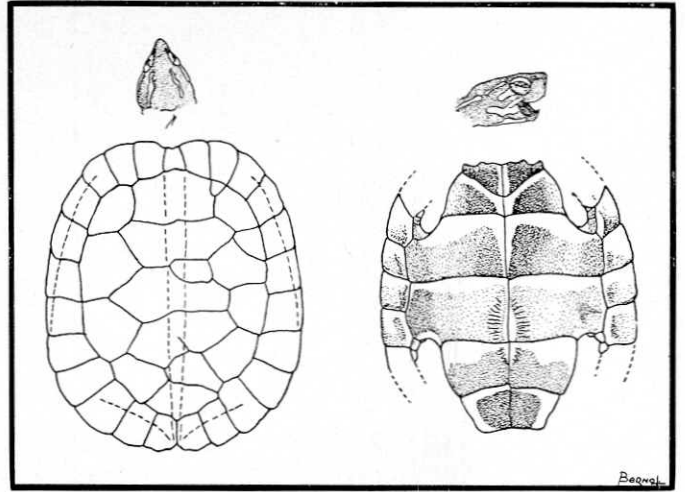
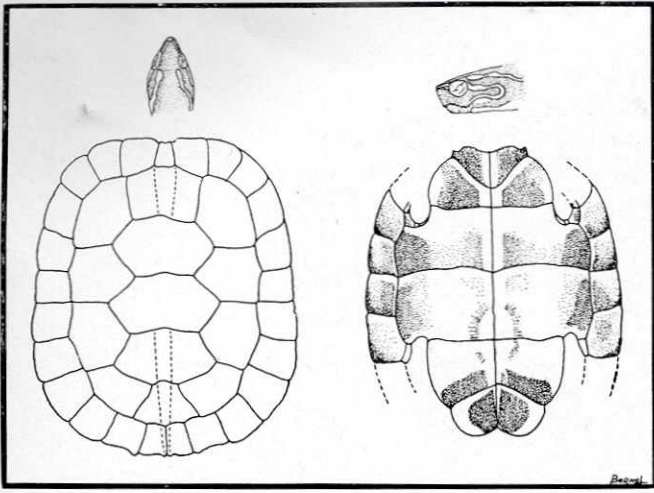
Bednol



G. p. nasuta ♀ NR 194



G. p. nasuta ♂ NR 198



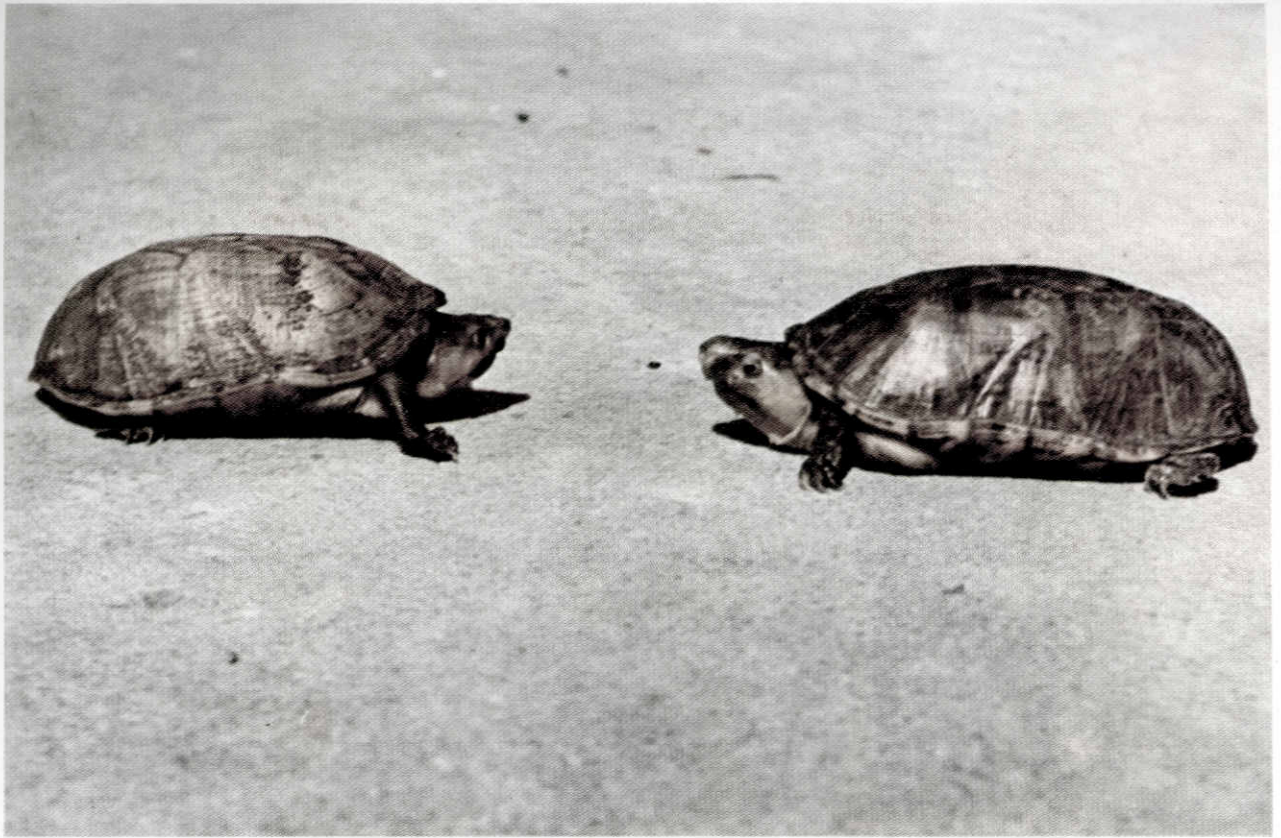


Fig. 51 — *Kinosternon dunni*. "Cabeza de trozo". Macho (derecha) y hembra (izquierda).

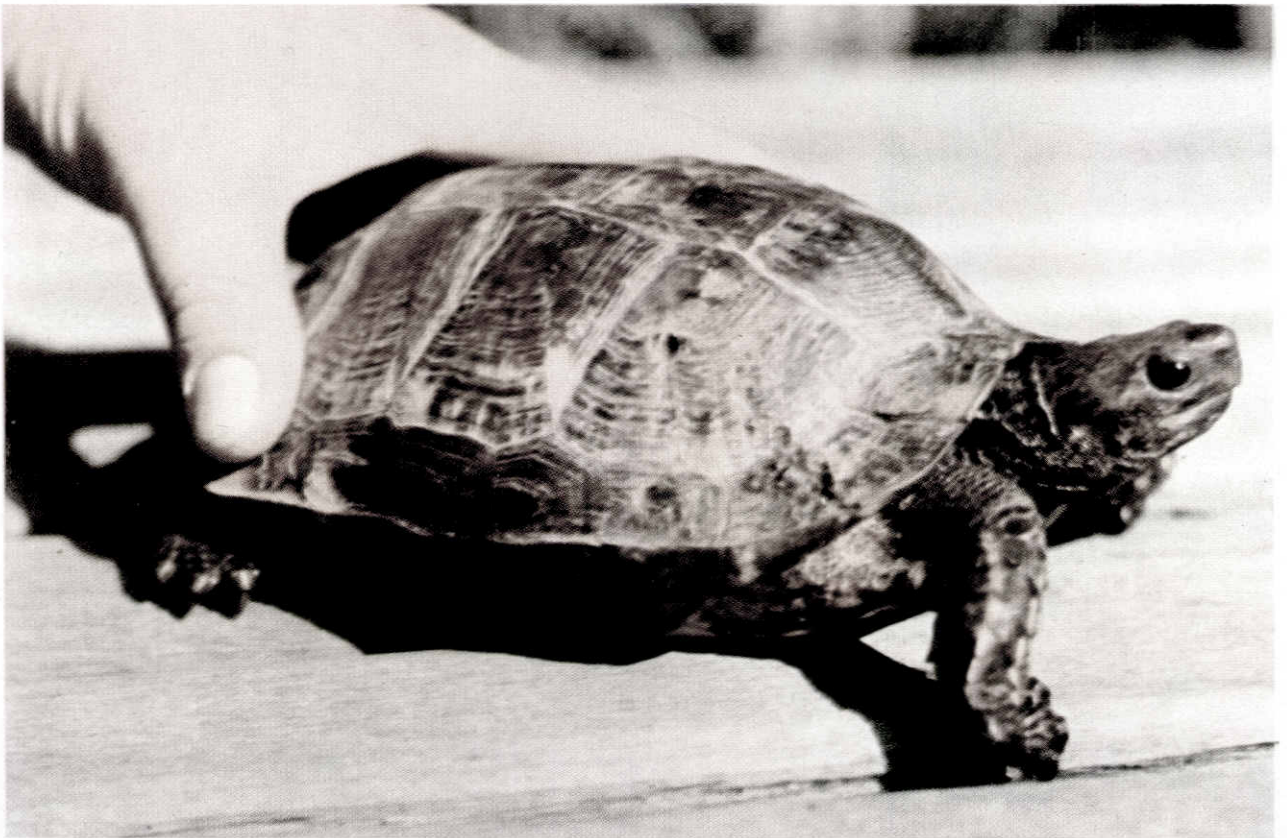


Fig. 52 — *Geoemyda annulata*. "Montañé". Hembra.

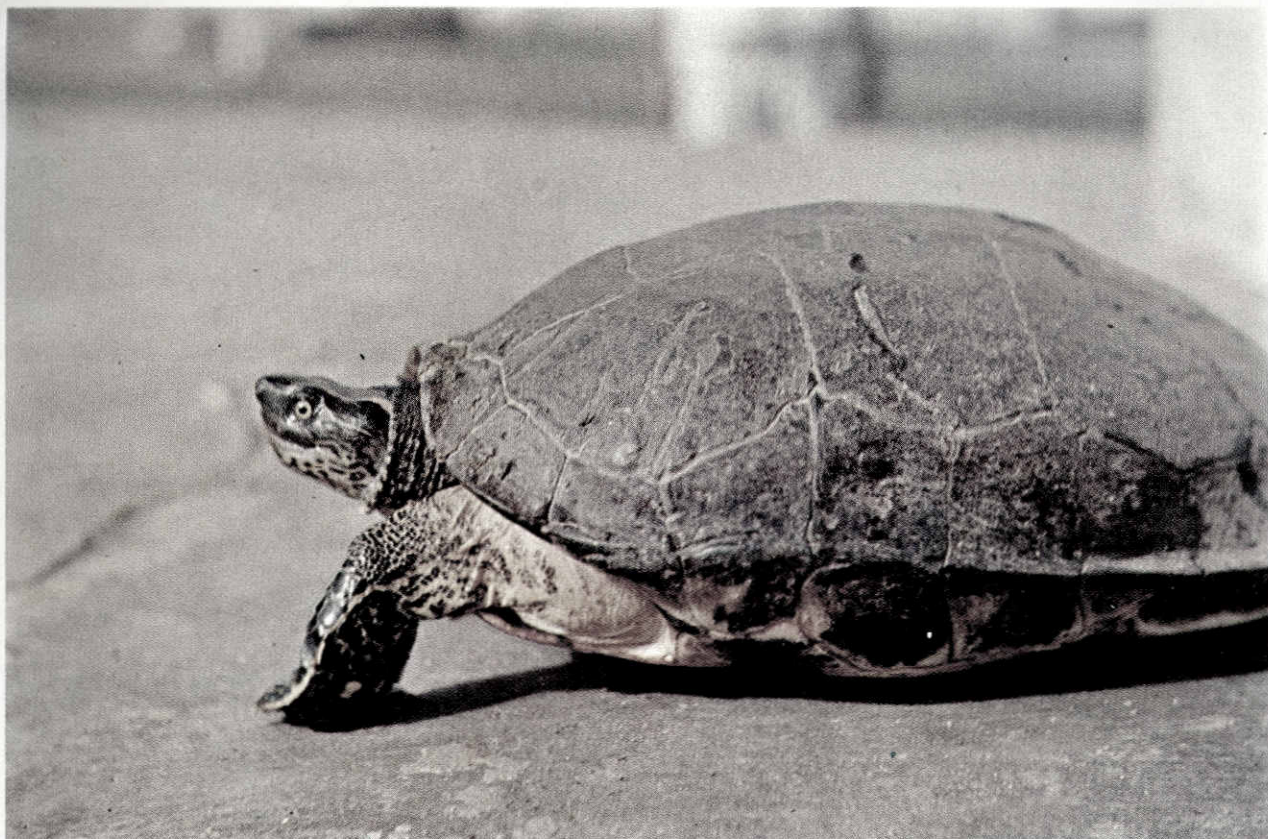


Fig. 53 — *Geoemyda punctularia melanosterna*. "Chibigüí"; hembra adulta; Acandí (Chocó), golfo de Urabá, Enero 3, 1955. Obsérvense las zonas rojas en la cabeza y el ojo verde claro.



Fig. 54 — *Pseudemys scripta ornata*. "Pecho de carey" (derecha); macho (ICN. Nº 436). Isla de Trespalacios, bajo Atrato (Chocó), Agosto 17, 1959. *Pseudemys scripta callirostris*; "Icotea" (izquierda); macho (ICN. Nº 225); Ciénaga Grande (Magdalena), Junio 13, 1957. Obsérvense las diferencias de las zonas rojas en la cabeza, de la configuración de las zonas amarillas en la cabeza y el cuello, y de la forma de los hocicos de ambas especies.

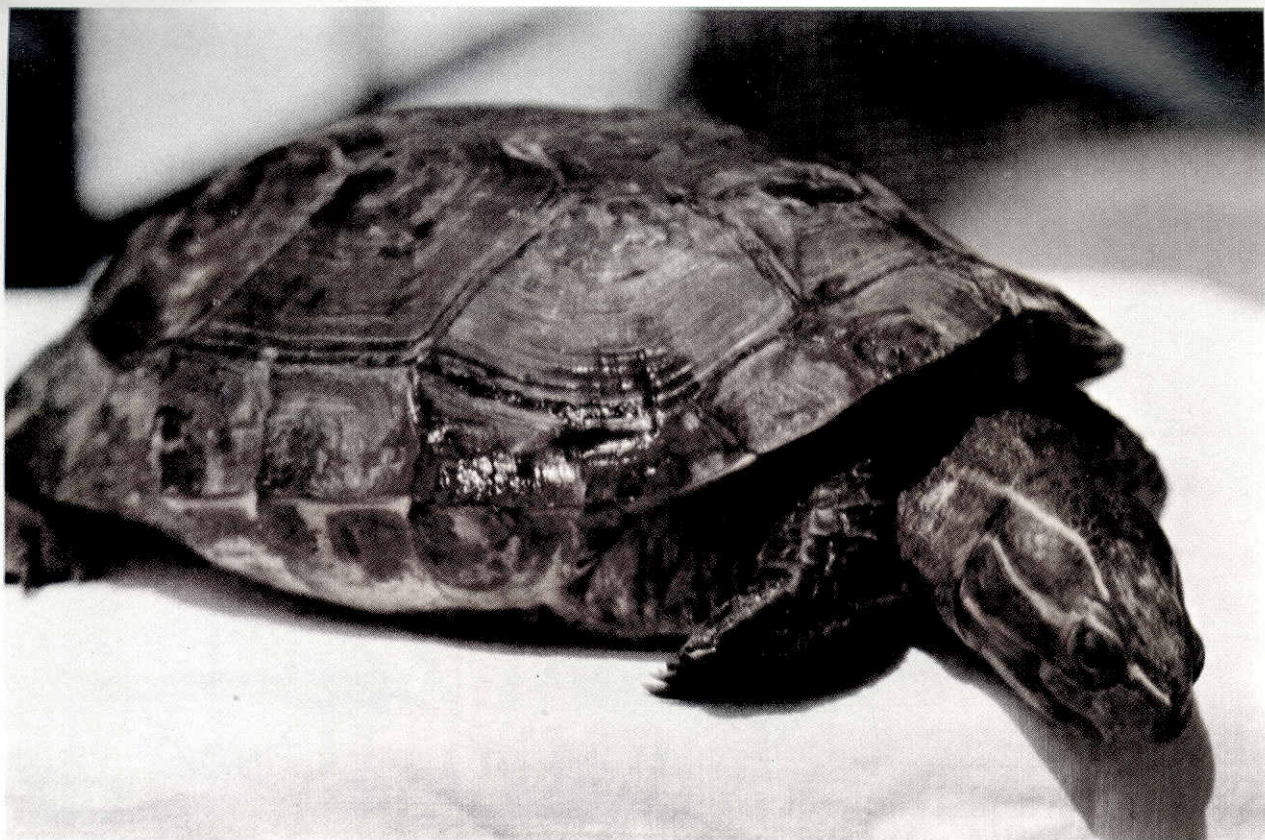


Fig. 55 — *Geoemyda punctularia nasuta*. "Tortuga blanca". Hembra.
Obsérvese las líneas blancuzcas características en la parte lateral y dorsal de la cabeza.

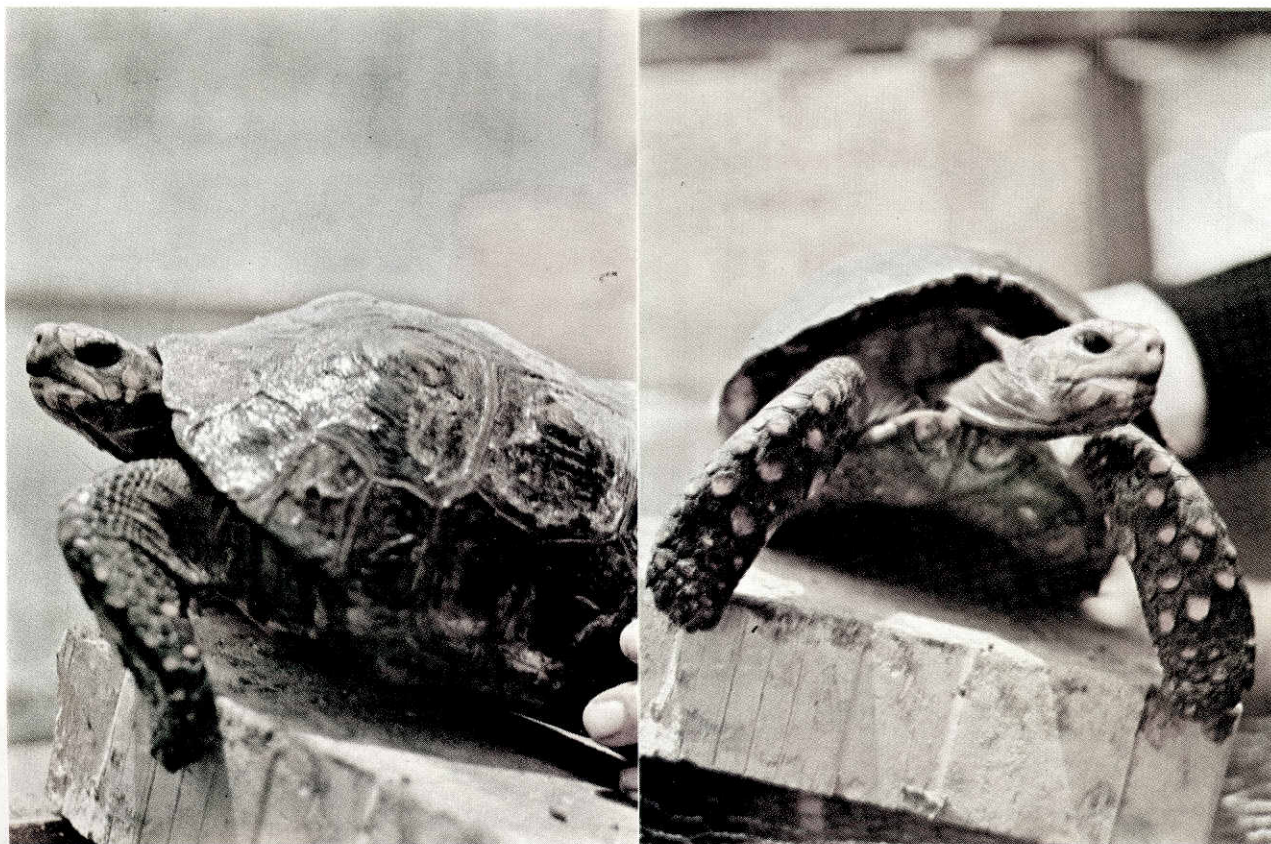


Fig. 56 — *Geochelone carbonaria*. "Morrocoy"; macho adulto; Unguía, región del bajo Atrato (Chocó); vistas lateral y frontal.
a. & b.